



**Актуальные вопросы  
подготовки к открытию  
Центров естественнонаучной  
и технологической  
направленностей  
«Точка роста» в 2021 году**

# Показатели реализации НП «Образование» РП «Современная школа»

Показатели	2020			2021 (план)	2024 (план)	<b>Содержательные изменения в 2020-2021 годах</b>
	План	Факт	% дости- жения			
<p>Число общеобразовательных организаций, расположенных в сельской местности и малых городах, обновивших материально-техническую базу для реализации основных и дополнительных общеобразовательных программ <b>естественнонаучного и гуманитарного профилей цифрового, естественнонаучного и гуманитарного профилей (в «Точках роста»)</b> нарастающим итогом, <i>ед.</i></p>	87	87	100%	64	190	<p><b>Задача «Точек роста»-2021.</b> Коррекция рабочих программ по:</p> <ul style="list-style-type: none"> <li>– физике, химии, биологии в части практических занятий (<i>их увеличение и использование реальных и цифровых лабораторий</i>);</li> <li>– технологии, информатике в части использования наборов по механике, мехатронике и робототехнике.</li> </ul> <p><b>Функциональные зоны в школе:</b></p> <ol style="list-style-type: none"> <li>1. на базе предметных кабинетов (физики, химии, биологии) или на базе общего кабинета-лаборатории и лаборантской (исходя из инфраструктурных возможностей школы, от 1 до 3 помещений), в случае отсутствия предметных кабинетов (физики, химии, биологии);</li> <li>2. на базе кабинетов технологии и (или) информатики (исходя из инфраструктурных возможностей школы, от 1 до 2 помещений).</li> </ol> <p style="text-align: right;"><u>Методические рекомендации по созданию Центров утверждены распоряжением Министерства просвещения РФ от 12.01.2021 № Р-6</u></p> 
<p>Численность обучающихся, охваченных основными и дополнительными общеобразовательными программами <b>цифрового, естественнонаучного и гуманитарного профилей (в «Точках роста»)</b>, нарастающим итогом, <i>тыс. чел.</i></p>	30	42,8	142,7%	53,5	71,7	

# Поставляемое оборудование в «Точки роста» в 2021 году

<b>ПРОФИЛЬНЫЙ КОМПЛЕКТ =</b>	
<b>БАЗОВАЯ (ОБЯЗАТЕЛЬНАЯ) ЧАСТЬ</b>	<b>ДОПОЛНИТЕЛЬНОЕ ОБОРУДОВАНИЕ</b>
<b>ЕСТЕСТВЕННОНАУЧНАЯ НАПРАВЛЕННОСТЬ</b>	
Цифровая лаборатория по биологии - 3/2 шт. Цифровая лаборатория по химии - 3/2 шт. Цифровая лаборатория по физике - 3/2 шт.	Цифровая лаборатория по физиологии - 1/1 шт. Учебная лаборатория по нейротехнологии - 1/1 шт. Цифровой микроскоп - 2/1 шт. Набор по химии - 2/1 шт.
<b>КОМПЬЮТЕРНОЕ ОБОРУДОВАНИЕ</b>	<b>ТЕХНОЛОГИЧЕСКАЯ НАПРАВЛЕННОСТЬ</b>
Ноутбук - 3/2 шт. МФУ (принтер, сканер, копир) - 1/1 шт.	Образовательный набор по механике, мехатронике и робототехнике - 1/1 шт.
	Образовательный набор для изучения многокомпонентных робототехнических систем и манипуляционных роботов - 1/1 шт.
	<b>КОМПЬЮТЕРНОЕ ОБОРУДОВАНИЕ</b>
	Ноутбук - 1/1 шт.

# Принципы использования оборудования

- **Принцип преемственности систем оборудования:**

- цифровая лаборатория и оборудование общего назначения позволяют обеспечивать деятельность обучающихся основной и старшей школы;

- совокупность лабораторного оборудования с цифровыми лабораториями по физике, биологии и химии обеспечивают практическую деятельность в рамках изучения естественнонаучных предметов в 10-11 классах на углублённом уровне.

- **Принцип сочетания классических и современных средств измерений и способов экспериментального исследования явлений:**

- использование классических средств измерения (динамометры, стрелочные амперметр и вольтметр), цифровых приборов (цифровые весы, секундомер) и датчиков;

- понимание принципов действия аналоговых измерительных приборов, обеспечение перехода к использованию инструментов цифровой лаборатории.

- **Принцип приоритета ученического эксперимента для реализации системно-деятельностного подхода:**

- формирование естественнонаучной грамотности;

- увеличение числа ученических опытов в курсах естественных наук;

- формирование самостоятельности действий при проведении наблюдений, измерений и исследований.

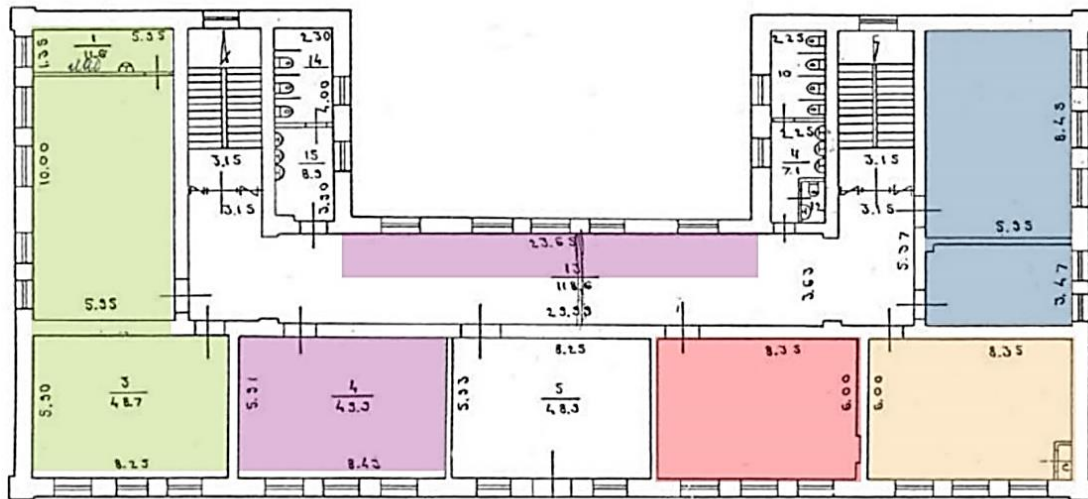
# Количество помещений

1. Количество и площадь помещений не регламентируются. Эти параметры зависят от уже сложившейся инфраструктуры школы.
2. Администрация школы сама определяет какие помещения относятся к «Точке Роста», исходя из основного условия организации центра - **обеспечить полноценные практические зоны** для предметов естественнонаучного и технологического профилей. Для этого предлагается организовать лаборатории: химическую, биологическую (химико-биологическую), физическую, технологическую.
3. Лаборатории проще всего организовать на базе уже существующих кабинетов физики, химии, биологии, информатики, технологии (и прилегающих к ним подсобных помещений, лаборантских).
3. **Можно** организовывать и дополнительные рекреационные пространства (по необходимости). Это могут быть библиотеки, медиатеки, коворкинги, лектории, различные зоны отдыха на базе существующих рекреаций, коридоров, библиотек, актовых залов.

# Зонирование. Пример стандартной подачи вариант 1.

Зонирование. Центр «Точка роста»  
на базе СОШ №1 с. Кисловка

Согласовано  
Гл. консультант МОиН СО  
\_\_\_\_\_ Ю.В.Пряхина  
« \_\_\_ » \_\_\_\_\_ 2021



- |  |  |
|--|--|
|  Лаборатория<br>технологическая 60 м <sup>2</sup> |  Лаборатория<br>биологическая 40 м <sup>2</sup> |
|  Рекреационные<br>зоны 50 м <sup>2</sup>          |  Лаборатория<br>химическая 40 м <sup>2</sup>    |
|  Лаборатория<br>физическая 40 м <sup>2</sup>     |  |

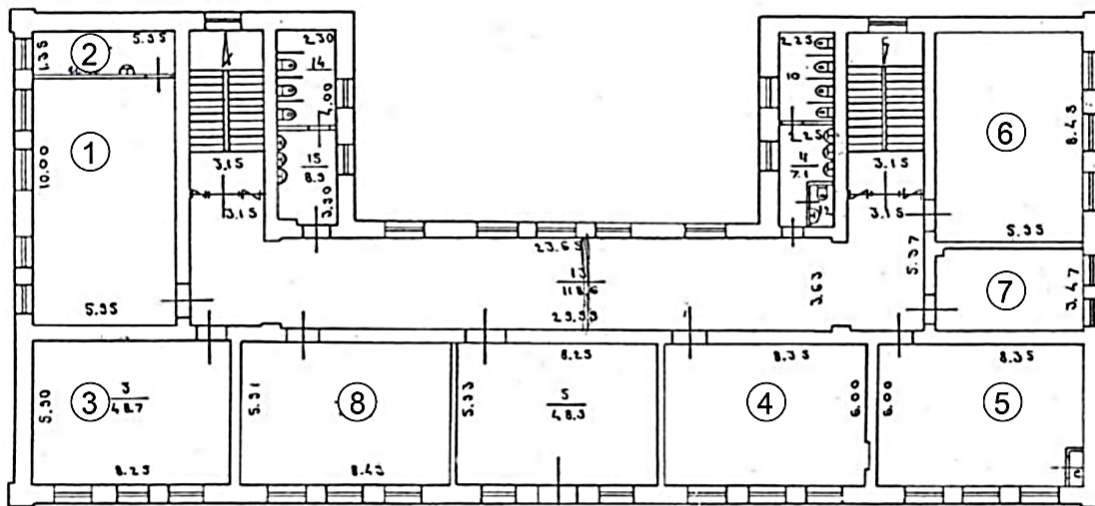
Необходимо  
согласовать  
с гл. консультантом  
МОиН СО  
Пряхиной Ю.В.  
зонирование.

Срок:  
с 10 по 20.03.2021

## Зонирование. Пример стандартной подачи вариант 2.

Зонирование. Центр «Точка роста»  
на базе СОШ №1 с. Кисловка

Согласовано  
Гл. консультант МОиН СО  
\_\_\_\_\_ Ю.В.Пряхина  
« \_\_\_ » \_\_\_\_ 2021



Лаборатория технологическая:

- 1. Помещение 1  
(столярно/слесарная обработка) 50 м<sup>2</sup>
- 2. Подсобное помещение 8 м<sup>2</sup>
- 3. Помещение 2 (робототехника  
и информационные технологии) 40 м<sup>2</sup>

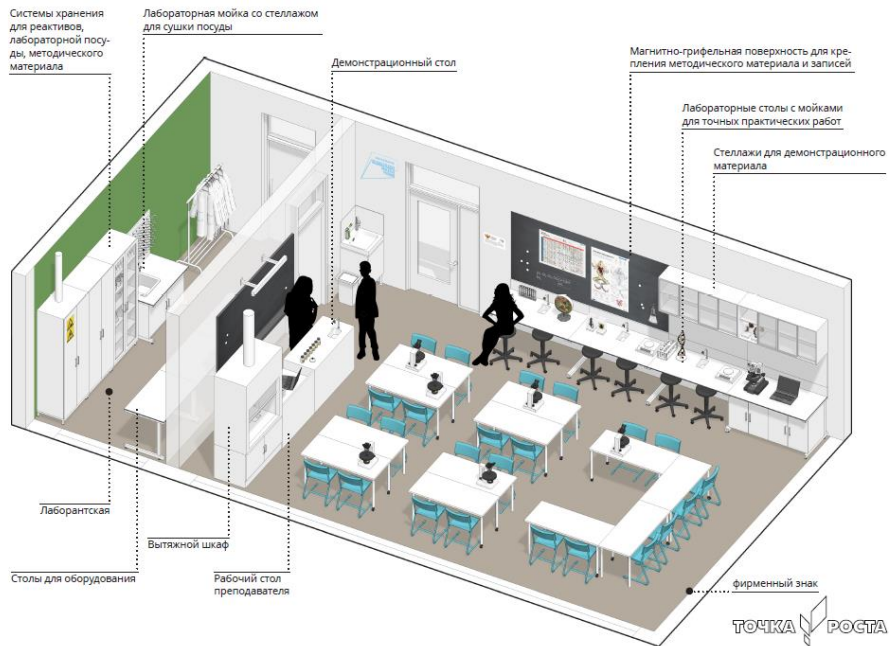
- 4. Физическая лаборатория 40 м<sup>2</sup>
- 5. Биологическая лаборатория 40 м<sup>2</sup>

Химическая лаборатория:

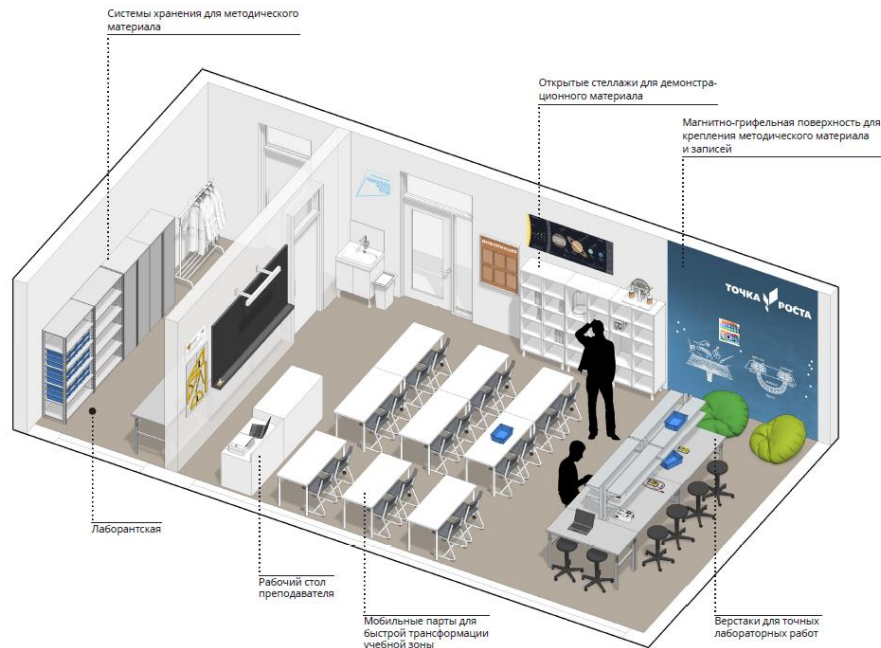
- 6. Помещение 1 45 м<sup>2</sup>
- 7. Лаборантская 12 м<sup>2</sup>

# Желательная стилистика и планировка помещений

Химическая и биологическая лаборатория. Вариант 2



Физическая лаборатория. Вариант 2



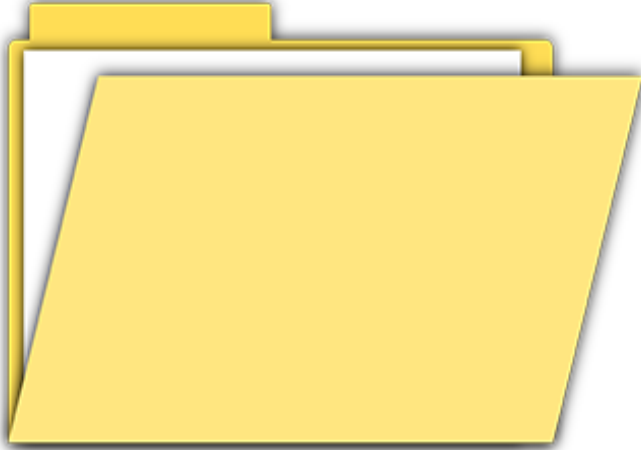
## Основные тезисы:

1. Светлые пространства. В преимуществе белый, светло-серый цвет.
2. Красный фирменный цвет может использоваться акцентно и в небольших количествах.
3. Помещения могут быть и в нейтральных цветах (без ярких акцентов).
4. [Более подробная информация см. «Руководстве по проектированию и дизайну образовательного пространства».](#)





## Папка с графическими элементами

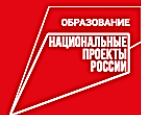


**ВКЛЮЧАЕТ МАКЕТЫ:**  
фирменного знака  
фирменных элементов  
интерьерные таблички,  
стенды, грамоты

[Ссылка на комплект материалов по дизайну](#)



# Руководство по дизайну помещений



## Руководство по проектированию и дизайну образовательного пространства

Центр образования «Точка Роста»  
Федеральный проект «Современная школа»  
национального проекта «Образование»



МИНИСТЕРСТВО  
ПРОСВЕЩЕНИЯ  
РОССИЙСКОЙ  
ФЕДЕРАЦИИ

ФГАУ ДПО  
«Академия Минпросвещения России»  
Центр информационно-аналитического  
и проектного сопровождения  
национальных проектов

2021

### ОТВЕЧАЕТ НА ВОПРОСЫ:

- какие и сколько помещений включает «Точка Роста»?
- как брендировать помещения?

### ВКЛЮЧАЕТ РЕКОМЕНДАЦИИ ПО:

- подбору мебели
- цветовым решениям
- материалам отделки
- навигации
- декору

# Руководство по фирменному стилю

Руководство  
по фирменному стилю



2021

## ОТВЕЧАЕТ НА ВОПРОСЫ:

- как выглядит логотип и элементы фирменного стиля?
- как можно и как нельзя использовать логотип?
- как брендировать веб и промопродукцию?
- как и в каких случаях использовать кобрендинг с нацпроектом «Образование»?

## Минимальные индикаторы и показатели мероприятий по созданию и функционированию Центров «Точка роста» в 2021 году

№	Наименование индикатора (показателя)	min значение в год, не м/к	min значение в год, м/к	Примечание
1	Численность обучающихся ОО, осваивающих два и более учебных предмета из числа предметных областей «Естественнонаучные предметы», «Естественные науки», «Математика и информатика», «Обществознание и естествознание», «Технология» и (или) курсы внеурочной деятельности общеинтеллектуальной направленности с использованием средств обучения и воспитания Центра «Точка роста», чел.	300 (в год открытия – 150)	100 (в год открытия – 50)	Расчет осуществляется в соответствии распоряжением Министерства просвещения РФ от 12.01.2021 № Р-6
2	Численность обучающихся ОО, осваивающих дополнительные общеобразовательные программы технической и естественнонаучной направленности с использованием средств обучения и воспитания Центра «Точка роста», чел.	60 (в год открытия – 30)	30 (в год открытия – 15)	
3	Доля педагогических работников центра «Точка роста», прошедших обучение по программам из реестра программ повышения квалификации федерального оператора (%)	100	100	

## Дорожная карта создания и организации работы Центров «Точка роста» в 2021 году

	Мероприятие	плановая дата выполнения	Школа	ТУ	примечание
1	Размещение на сайте ОУ вкладки о создании Центра «Точка роста» естественнонаучной и технологической направленностей	25.02.2021	Используется логотип	Используется логотип, указывается перечень школ	
2	Назначение руководителя (куратора), ответственного за функционирование и развитие Центра	25.02.2021	Приказ, размещение на сайте	Приказ, размещение на сайте	
3	Разработка и утверждение дорожной карты по созданию и организации работы Центров	25.02.2021	Приказ, размещение на сайте	Приказ, размещение на сайте	На основании распоряжения МОиН СО
4	Утверждение медиаплана информационного сопровождения создания и функционирования Центра на основе регионального	28.02.2021	Информация о подготовке Центра направляется в ТУ	Медиаплан в равной степени затрагивает работу по подготовке каждого Центра	Не реже одного раза в три недели
5	Определение помещений школы, в которых будет располагаться Центр	28.02.2021	Осуществляется совместно с ТУ, ОМС	Осуществляется совместно с ОМС	Осуществляется совместно с ОМС

## Дорожная карта создания и организации работы Центров «Точка роста» в 2021 году

	Мероприятие	плановая дата выполнения	Школа	ТУ	<i>примечание</i>
6	Разработка и согласование с министерством дизайн-проекта Центров	10.03.2021- 20.03.2021	Осуществляется совместно с ТУ, ОМС	Осуществляется совместно с ОМС	(по графику, составленному министерством)
7	Разработка и утверждение Положения о Центре, размещение на сайте ОУ	01.03.2021	Размещение на сайте	Контроль соответствия нормативным документам	Распоряжения Минпросвещения от 12.01.21 № 6, МОиН СО от 18.12.2020 № 1142/1-р
8	Внесение изменений в локальные акты об оплате труда работников в случае установления доплат педагогическим и управленческим работникам Центра	25.02.2021- 31.08.2021	Приказ, размещение на сайте	Контроль соответствия нормативным документам	
9	Определение перечня, разработка и корректировка образовательных программ, которые с 2021-2022 учебного года будут реализовываться на базе Центра «Точка роста»	28.02.2021- 20.08.2021	Размещение на сайте	Контроль выполнения мероприятия	

## Дорожная карта создания и организации работы Центров «Точка роста» в 2021 году

	Мероприятие	Плановая дата выполнения	Школа	ТУ	примечание
10	Обеспечение расчета показателей функционирования Центра «Точка роста» для общеобразовательной организации и предоставление на вышестоящие уровни	10.03.2021	Осуществляется совместно с ТУ, ОМС	Осуществляется совместно с ОМС	Распоряжение Минпросвещения от 12.01.21 № 6
11	Определение состава педагогических работников, которые будут реализовывать образовательные программы на базе Центра и организациях их ПК	15.03.2021	Список педработников с указанием сроков и тем ПК	Список педработников школ с указанием сроков и тем ПК	Организация ПК по графику Минпросвещения
12	Работы по подготовке помещений Центров к открытию (ремонт помещений, закупка мебели) в соответствии с согласованным с министерством дизайн-проектом. Получение, размещение оборудования	01.04.2021-20.08.2021	Контроль проведения работ	Контроль проведения работ	Совместно с ОМС
13	Фотомониторинг готовности Центров	15.08.2021-23.08.2021		Контроль выполнения мероприятия	По форме Минпросвещения

## Дорожная карта создания и организации работы Центров «Точка роста» в 2021 году

	Мероприятие	Плановая дата выполнения	Школа	ТУ	<i>примечание</i>
13	Размещение на сайте информации о реализации программ, расписания учебных занятий и внеурочной деятельности, конкурсных и иных мероприятий, проводимых на базе Центра	25.08.2021-30.08.2021		Контроль выполнения мероприятия	
14	Начало работы Центров «Точка роста». Торжественное открытие. Освещение в СМИ	01.09.2021	Сценарный план (готовность 25.08.2021)	Сценарные планы (готовность 25.08.2021)	
15	Ежеквартальный мониторинг выполнения показателей создания и функционирования Центров	с 29.09.2021	Направление информации в ТУ	Направление информации в министерство	На основании распоряжения Минпросвещения от 12.01.21 № 6
16	Участие в мероприятиях регионального и федерального уровня	с 01.09.2021		Контроль выполнения	